

СОВРЕМЕННЫЕ ПРОБЛЕМЫ ГРАДОСТРОИТЕЛЬСТВА

Туманик Г.Н.,

Колпакова М.Р.

g.tumanik@yandex.ru

Новосибирский государственный университет архитектуры,
дизайна и искусств (НГУАДИ) имени А.Д. Крячкова,
г. Новосибирск, Россия

УДК: 711-4

DOI: 10.37909/978-5-89170-275-2-2020-1001

ББК: 85.118

СИБИРСКАЯ (НОВОСИБИРСК) ГРАДОСТРОИТЕЛЬНАЯ ШКОЛА И СОВРЕМЕННЫЕ ПРОБЛЕМЫ ФОРМИРОВАНИЯ ГОРОДСКОЙ СРЕДЫ

Аннотация. Статья посвящена зарождению, формированию и результатам работы Сибирской (Новосибирск) градостроительной школы, которая с течением времени обрела научный потенциал, базирующийся на богатом опыте практической работы в области градостроительного проектирования. Прикладной преимущественно характер научных обобщений и исследований является особенностью школы и объясняет ее актуальность в современной градостроительной практике, переживающей сложный период реформирования.

Ключевые слова: градостроительное проектирование; градостроительное законодательство; градостроительная политика; среда обитания человека; градостроительная школа.

Введение. Еще в конце 80-х годов минувшего столетия можно было говорить о сибирской градостроительной школе, зарождавшейся в 60-е годы в региональных проектных институтах Гражданпроект крупных городов Сибири на базе многолетнего творческого сотрудничества с мастерскими московского Гипрогора – института Госстроя РСФСР, обладавшего в те годы высоким творческим потенциалом, славными традициями и заслуженным авторитетом среди коллективов столичной градостроительной школы. Именно тогда развивалось активное сотрудничество местных (Новокузнецк, Новосибирск, Омск) проектных коллективов градостроительного профиля с московскими коллегами в разрешении сложных градостроительных задач формирования и развития крупных сибирских городов и их общественных центров.

Это сотрудничество выросло по инициативе местных городских и областных органов власти при поддержке Госгражданстроя СССР и Госстроя РСФСР. Необходимо было выращивать региональные кадры в сложной сфере градостроительного прогнозирования и проектирования на волне возрастающих требований по освоению Западно-Сибирского нефтегазового комплекса, строительству в зоне прохождения Байкало-Амурской магистрали, в местах строительства крупных гидростанций, а также по развитию системы расселения на обширных и слабо освоенных территориях Сибири и Дальнего Востока.

Во второй половине 1960-х гг. и первой половине 1970-х гг. сибирские специалисты (архитекторы, инженеры-транспортники, экономисты) в тесном сотрудничестве со специалистами Гипрогора (Москва) разработали Генеральные планы

и Проекты детальной планировки центров городов Новосибирска (рис. 1) и Новокузнецка. Опыт, приобретенный в этих работах и качественное их исполнение, стали основой для последующего приглашения коллектива института Новосибиргражданпроект со стороны Госгражданстроя СССР к участию в конкурсной работе по градостроительной тематике. Успешное участие представителей сибирской градостроительной школы в крупных закрытых градостроительных конкурсах союзного и республиканского уровней имело место уже в начале 1970-х гг. Следует отметить, что из 22 конкурсных проектов, выполненных в 1970–1980-х гг. специалистами-градостроителями института Новосибиргражданпроект, 16 проектов были отмечены премиями, в т.ч. 9 проектов – первыми премиями. Лучшими были признаны проекты центров и крупных градостроительных комплексов городов Красноярска (два конкурсных проекта), Кемерово (рис. 2), Нижневартовска, Тобольска, Ангарска, Нефтеюганска, Омска, Находки, выполненные градостроителями сибирской градостроительной школы. В этих конкурсных работах новосибирские специалисты-градостроители оказывались по уровню проектных решений выше коллективов специализированных центральных институтов градостроительного профиля: ЦНИИПградостроительства и ЛенНИИПградостроительства Госгражданстроя СССР, Гипрогора и Ленгипрогора Госстроя РСФСР.

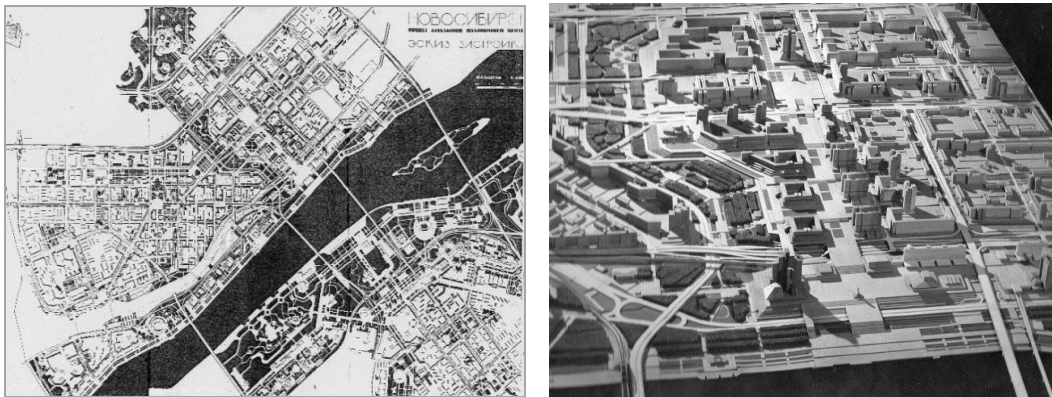


Рис. 1. Проект детальной планировки центра Новосибирска: эскиз застройки (1973 г.) и фото с макета ядра центра (1974 г.). Новосибиргражданпроект, Мастерская генерального плана (МГП). Рук. Б.А. Жеребятъев [6]

В когорту ведущих новосибирских градостроителей этого периода могут быть включены архитекторы: Жеребятъев Б.А., Блинков В.П., Бондаренко А.В., Галямов В.М., Дыха В.А., Лаптяйкин А.Н., Нестерёнок Е.С., Пряхин А.Д., Руднева Н.В., Федотова А.Ф., Чаплыгин М.Ф., инженеры: Добринская Т.И., Кириш В.С. [4, с. 115–128]. С полным основанием в этот список могут включить себя и авторы этих строк. Без какого-либо сомнения следует признать, что основателем и творческим лидером зарождавшейся сибирской градостроительной школы в 1970-е гг. был архитектор Борис Алексеевич Жеребятъев. Его высокий профессионализм и организаторские способности послужили основанием для приглашения на работу в середине 1970-х гг. в московский Гипрогор, где на первых порах он возглавил одну из мастерских института [4, с. 115–116].

Градостроительная практика как основа прикладной науки. В недрах сибирской градостроительной школы, начиная с 1970-х гг., стала зарождаться си-

бирская градостроительная научная школа как необходимый выход на обобщение накопленного практического материала, на формирование теоретических выкладок по наиболее сложным проблемам крупных (крупнейших) сибирских городов, с учётом их региональной специфики.

Широкая тема планировочно-пространственной организации сибирского города (д. арх. Колпакова М.Р.), тема развития планировочной структуры и композиционно-пространственного формирования центра крупного города Сибири (д. арх. Туманик Г.Н.), тема планировочной организации селитебных территорий крупных сибирских городов (к. арх. Блинков В.П.), тема формирования системы вузовских комплексов в крупном городе Сибири (к. арх. Дудина Т.С.), тема влияния внешних транспортных связей на планировочную структуру сибирского города (к. арх. Ерохин Г.П.), тема исторической эволюции системы ботанических садов в Сибири (к. арх. Гончар А.А.), тема влияния природно-ландшафтной ситуации на планировочную структуру города (к. арх. Григорьев В.А.), тема малых городов в системах расселения (к. арх. Терёхина В.С.), тема рациональной организации придомовых территорий (к. арх. Березина Е.А.), тема композиционно-пространственного влияния кафедральных соборов на формировании исторических центров крупных городов Сибири (к. арх., д. ист. наук. Туманик А.Г.) – охватывают широкий спектр научных направлений в сибирском градостроительстве.

Большой вклад в развитие сибирской градостроительной науки с использованием ее результатов в градостроительной практике внесли д. арх. Оглы Б.И., к. арх. Нестерёнок Е.С., к. арх. Пивкин В.М., д. геогр. наук. Фукс Л.П. и др. (Новосибирск), к. арх. Каримов А.М., к. арх. Чиркин Г.Е. (Омск), к. арх. Глотов Г.А. (Кемерово) и др.

В настоящее время основной научный потенциал в сфере градостроительства сосредоточен в Новосибирском государственном университете архитектуры, дизайна и искусств имени А.Д. Крячкова на кафедре Градостроительства и ландшафтной архитектуры (Березина Е.А., Гашенко А.Е., Дудина Т.С., Ерохин Г.П., Колпакова М.Р., Терехина В.С., Тимонов В.А. Туманик Г.Н., Фукс Л.П., Чиндяева Л.Н., на других кафедрах университета – Духанов С.С., Журин Н.П., Лихачев Е.Н., Правоторова А.А., Пустоветов Г.И., Туманик А.Г. и др.

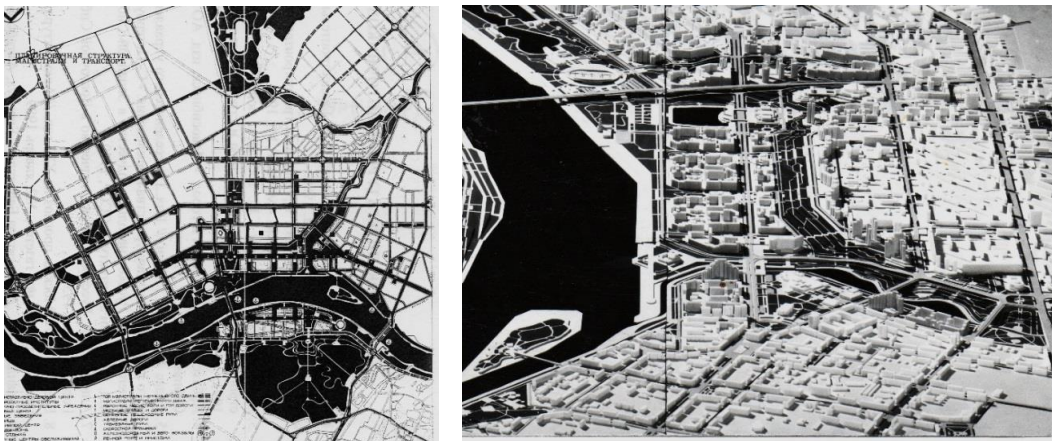


Рис. 2. Конкурсный проект центра г Кемерово: структурная схема, фото с макета застройки. Новосибгражданпроект, 1986 г. Первая премия. Рук. Г.Н. Туманик [6]

К сожалению, отсутствует необходимая межкафедральная координация в научной и педагогической деятельности, что порождает дублирование в трансляции знаний в сфере градостроительства и не создает предпосылок для консолидации сил в дальнейшем формировании и развитии сибирской градостроительной научной школы. Еще сложнее обстановка с практическим использованием творческого потенциала сибирской градостроительной школы в современных социально-экономических условиях.

Современное отечественное градостроительное законодательство (ГК РФ) свернуло формирование среды жизнедеятельности человека, чему всегда служило градостроительство, к разработке карт и схем, полностью игнорируя композиционно-пространственную организацию среды. В этом случае градостроительное проектирование (планирование), теряя творческую составляющую, стало делом техническим. Современное градостроительное планирование привлекло к себе кадры сомнительной квалификации, вытеснив из очень важной и ответственной сферы деятельности грамотных специалистов, чему способствует опять же отечественное законодательство (44 ФЗ).

Исторически сложилось так, что интенсивное развитие массовой индустриальной типовой застройки в период 60–80-х годов минувшего столетия за счет использования в основном свободных от застройки периферийных территорий привело к значительному территориальному развитию крупных (крупнейших) городов при сохранении в пределах городской черты зон с чрезвычайно экстенсивным использованием территорий, слабой организованностью городских пространств, низким уровнем инженерного оснащения и благоустройства.

Не являются исключением и центральные зоны крупных сибирских городов, где наряду с капитальной многоэтажной, в том числе уникальной исторической застройкой, соседствуют районы ветхого неблагоустроенного малоэтажного жилья, захламленные временными постройками (гаражи, сараи, погреба) внутримикрорайонные пространства, пустыри городских территориальных неудобий (овраги, склоны долин малых речек) и т.д. Это особенно расточительно и дискомфортно в условиях сибирского города, где компактность и обустроенность городских пространств диктуются не только экономическими факторами, но и необходимы по условиям жесткого климата, условиям чрезвычайной оторванности от центральных районов страны.

В настоящее время в резко изменившихся социально-экономических условиях все отчетливее просматриваются градостроительные тенденции перехода от территориального развития крупных городов к их структурно-планировочному развитию, от наращивания новой городской ткани к ее качественному совершенствованию. Реконструкция городской застройки на базе освоения пустующих внутригородских пространств, переустройства (надстройки, пристройки) с капитальным ремонтом старых капитальных зданий, сноса ветхих строений - приобретает в новых условиях особую актуальность, так как оправдана прежде всего экономически за счет более эффективной реализации инвестиционной деятельности в сфере капитального строительства.

Второй, не менее важной стороной реконструкции, является совершенствование городской застройки, формирование городской среды с новыми качественными характеристиками. Это очень важно в социально-психологическом плане, так как способствует улучшению потребительских качеств среды за счет повышения ее физической комфортности и архитектурно-художественной выразительно-

сти. Комфортная во всех отношениях городская среда способствует своему развитию и совершенствованию, так как повышает инвестиционную привлекательность города.

Однако процессы реконструкции затруднены многими обстоятельствами, не позволяющими перейти от выборочного, штучного ее характера к комплексной реконструкции достаточно крупных городских образований, дающей ощутимый градостроительный эффект. Отсутствие комплексности в реконструкции, затрагивающей не только переустройство зданий, но и инженерных коммуникаций, благоустройство и озеленение, архитектурно-художественное оформление, т.е. весь комплекс работ по совершенствованию городской среды, приводит практически в каждом случае строительной «интервенции» в сложившуюся городскую застройку к значительному социальному напряжению.

Необходим поиск условий для резкого повышения качества городской среды за счет совершенствования нормативно-правовой базы градостроительства, внедрения новейших технических решений, новейших строительных технологий, материалов, изделий. Необходим научно-технический прорыв на более высокий качественный уровень городской среды, на более высокую ступень бытового обустройства городской жизни. Это особенно актуально для городов Сибири, развивающихся в особых природно-климатических условиях, не способствующих комфортности проживания.

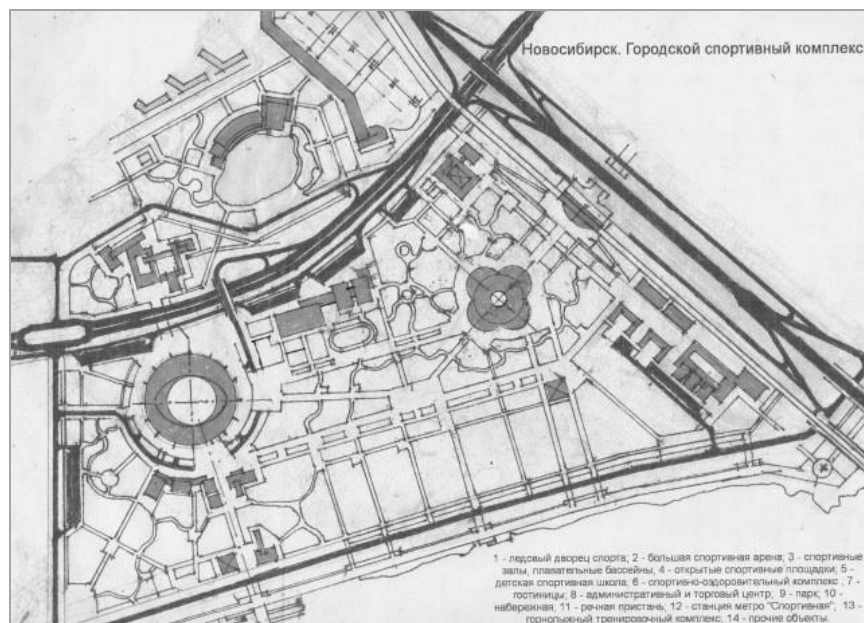


Рис. 3. Характер предварительных разработок комплексного поэтапного градостроительного освоения территории. Рис. Г. Туманика, 2018 г. [6]

Чрезвычайно важная роль Сибири, Дальнего Востока, Крайнего Севера в развитии экономики страны, геополитическая роль восточных регионов страны в современном мире, диктуют крайнюю необходимость разработки в новых социально-экономических условиях страны стратегии расселения в Сибири и на Дальнем Востоке, общей стратегии организации искусственной жизненной среды в указанных регионах с учетом их природно-климатических, социально-экономи-

ческих, национально-этнических и других региональных особенностей [1, с. 34–59]. В условиях отсутствия в современной России внятной государственной градостроительной политики сделать это невозможно. Необходима радикальная переработка градостроительного законодательства в соответствии с целью и задачами градостроительства как сферы деятельности, направленной на формирования среды обитания человека, среды комфортной, гармоничной и безопасной. Представляется необходимым перераспределение функций градорегулирования (управление, контроль) между государственными, региональными и муниципальными органами власти в соответствии с властными полномочиями и интересами. Практически полный уход государства из сферы градостроительства в условиях планетарных масштабов территории страны, разнообразия природно-климатических и других региональных особенностей, в условиях отсутствия, как правило, градостроительной культуры у региональной и муниципальной ветвей власти, был необоснованным. Это стало, по-видимому, основной причиной кризиса отечественного градостроительства, проявившегося в бессистемности застройки, в хаосе пространственной организации среды, в сокращении сложившихся и проектируемых рекреационных территорий, в утрате многих памятников историко-культурного наследия, в искажении ценной исторически сложившейся застройки, в композиционно-пространственном разрушении сложившихся городских ансамблей [2, с. 81–90] и т.д.

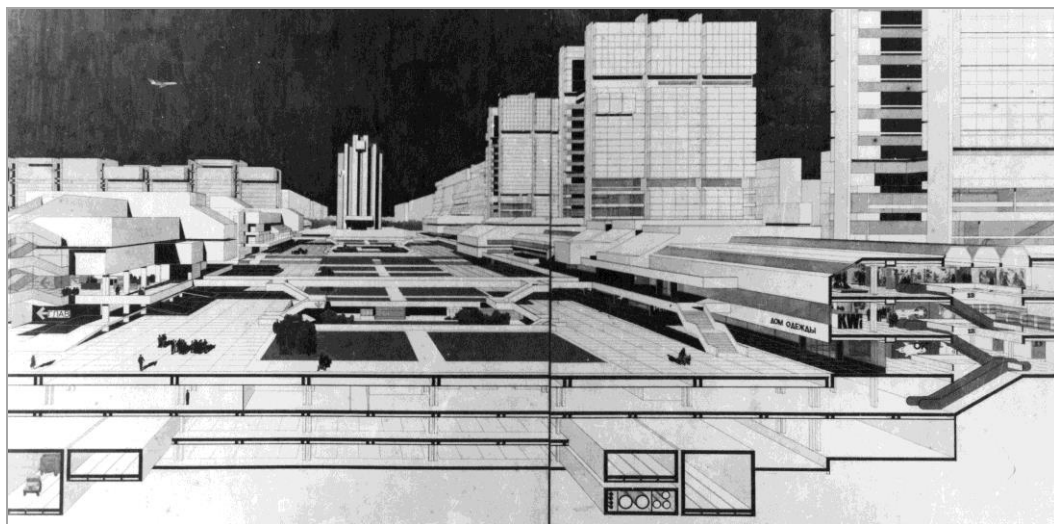


Рис. 4. Многоуровневая структура ядра центра г. Новосибирска. Новосибиргражданпроект, 1974 г. Рис. В.М. Галямова и А.В. Бондаренко [6]

Иски в судебные органы по поводу очевидных нарушений в градостроительной практике не имели, как правило, позитивных решений, поэтому абсолютно бессмысленны, так как деструктивные действия муниципальных чиновников и инвесторов не нарушают статьи Градостроительного кодекса. Во все времена градостроительство в России было «делом государевым», находилось в сфере внимания, в сфере деятельности государственной власти. В советские времена это сохранялось в ущерб, может быть, полномочиям местных властей [3, с. 154–159]. Припоминается, как за разрешением строительства 12-этажного жилого дома ба-

шенного типа необходимо было ехать в Москву с необходимыми градостроительскими обоснованиями [4, с. 204–209].

Стратегия развития. В стратегическом плане в современных условиях было бы целесообразным, используя потенциал сибирской градостроительной научной школы, разработать комплексную научно-техническую программу совершенствования городской застройки «Городская среда XXI века» на примере крупного города (центральная зона г. Новосибирска) как на уровне общей стратегии, так и в плане реализации конкретных прикладных исследований, направленных на качественное совершенствование городской среды.

Геополитическая роль Новосибирска и уникальность динамики его развития создают благоприятную эмоционально-психологическую основу для проведения экспериментальной работы в сфере комплексной реконструкции именно в этом городе, используя в качестве полигона его центральную зону. Этому способствует также наличие в Новосибирске крупных научных и производственных возможностей, не задействованных в полной мере на решении актуальных задач современности. Есть реальные возможности привлечения инвестиций в реконструкцию исторической зоны центра Новосибирска, учитывая градостроительный «прессинг» на центральную зону города, наблюдаемый на протяжении ряда лет [2, с. 126–154].

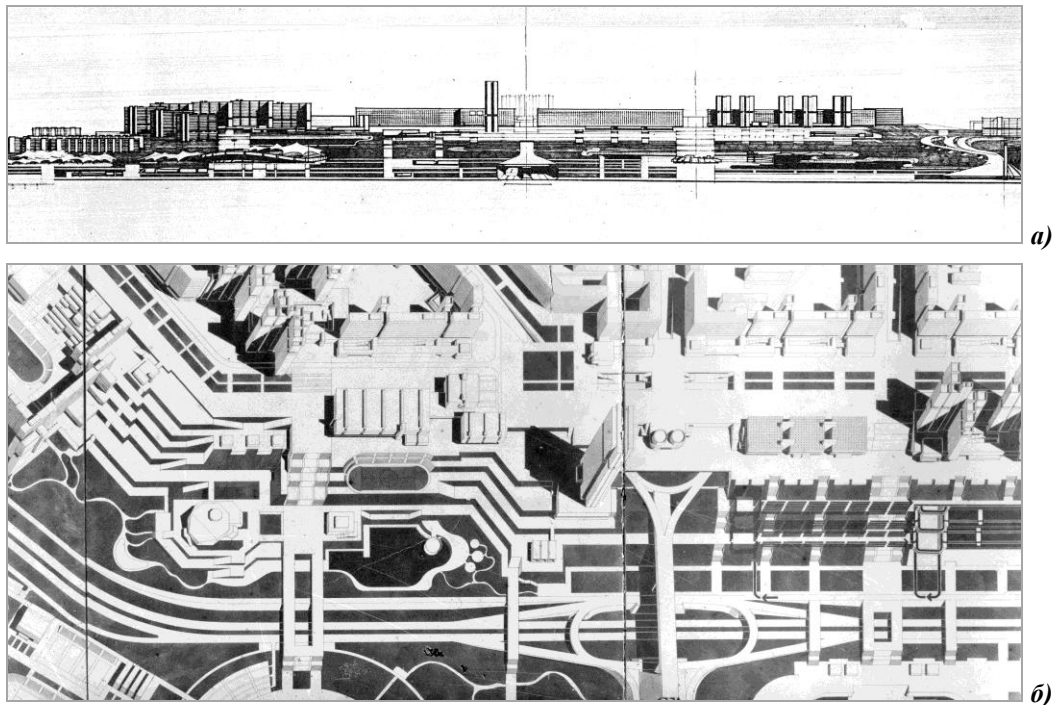


Рис. 5. Градостроительная концепция формирования застройки бровки левобережной надпойменной террасы: а) Панорама; б) Аксонометрия (фрагмент). Новосибирградпроект, 1974 г. Рис. В.М. Галямова и А.В. Бондаренко [6]

В разработке и реализации комплексной научно-технической программы совершенствования городской среды целесообразно участие СО РАН, СО РАМН при общей технической координации работы со стороны СО РААСН и организационной работы со стороны мэрии г. Новосибирска. В этой работе могли бы при-

нять участие вузы, общественные организации, фонды, крупные потенциальные инвесторы. Основные задачи и разделы комплексной научно-технической программы и ее реализация могут содержать:

- разработку социально-правовой и нормативно-регламентационной базы, развивающей на региональном и муниципальном уровнях федеральные законы;
- разработку градостроительных принципов реконструкции сложившейся городской среды исторической зоны центра и проекта комплексной реконструкции экспериментального градостроительного комплекса;
- комплексную реконструкцию сложившейся городской среды;
- выполнение научно-технических разработок, направленных на техническое оснащение систем жизнеобеспечения (теплоснабжение, электроснабжение, вентиляция, мусороудаление, телекоммуникации, транспортное обслуживание и т.д.);
- выполнение опытных образцов новых приборов, приспособлений, устройств, механизмов для апробации в экспериментальном строительстве;
- разработку и реализацию новых технических решений, новейших технологий строительного производства работ по прокладке инженерных коммуникаций, их последующей эксплуатации и ремонту;
- научно-техническую разработку технологии изготовления и применения новых строительных и отделочных материалов, новейших технологий строительства зданий и сооружений в особых условиях реконструкции;
- разработку необходимых методических, нормативных, правовых и прочих документов и материалов на основе результатов экспериментального строительства.

Финансирование стратегической программы и экспериментального строительства может быть осуществлено за счет средств федерального и местных бюджетов, средств потенциальных инвесторов, изыскивающих площадки в центральной части города для жилищного строительства. Основанием для сотрудничества всех участников работы может стать договор о совместной деятельности, где будут определены условия такого сотрудничества.

Тактические задачи и действия. В тактическом плане крайне важна разработка локальных градостроительных программ по строительству крупных комплексов с привлечением к их реализации потенциальных инвесторов, каждый из которых мог найти в этих программах реализацию своих интересов.

Одной из таких программ могла бы стать разработка комплексного проекта многофункционального спортивно-рекреационного комплекса в левобережной пойме реки Оби, где в настоящее время уже ведется строительство ЛДС. Опять же штучно, без всякого понимания дальнейшего освоения территории. Образно говоря, мы пришиваем пуговицу к еще не скроенному пиджаку, уходя от принципа «от общего – к частному» как основополагающего принципа градостроительного искусства (рис. 3).

Эскизный проект ядра центра Новосибирска, выполненный еще в 1970-х гг., мог бы стать основой для разработки современной градостроительной программы функционально-планировочной и композиционно-пространственной организации освоения чрезвычайно ответственной территории левого берега долины речки

Каменки, которая сейчас активно и совершенно бессистемно застраивается случайными объектами без какого-либо градостроительного видения этого важнейшего фрагмента центра Новосибирска (рис. 1, 4).

Важным является формирование панорамы застройки бровки левобережной надпойменной террасы (район ул. Горской). Ландшафтные условия территории свидетельствуют об уникальности этого места, требующего соответствующего подхода к градостроительному решению (рис. 5). К сожалению такого понимания, очевидно, нет у тех, кто активно работает над застройкой этой территории.

Разрушение технологии градостроительного проектирования и реализации градостроительных проектов – одно из существенных «упущений» ГК РФ. Именно это стало причиной полного хаоса и непредсказуемости развития и формирования наших городов на современном этапе их развития.

Список литературы

1. Колпакова М.Р. Стратегия градостроительного развития сибирского города / М.Р. Колпакова. – Новосибирск: НГАХА, 2000. – 207 с.
2. Туманик Г.Н. Новосибирск: неиспользованные возможности градостроительного формирования (полемические заметки) / Г.Н. Туманик. – Новосибирск: «Апостроф», 2014. – 173 с.
3. Вавакин Л.В. Профессионализм в деятельности главного архитектора / Л.В. Вавакин. – М.: «Московские учебники», 2009. – 219 с.
4. Туманик Г.Н., Колпакова М.Р. Мы проектируем город. Новосибиргражданпроект: 1970-е – 1980-е годы / Г.Н. Туманик и М.Р. Колпакова. – Новосибирск: Апостроф, 2018. – 237 с.
5. Туманик Г.Н. Планировочно-пространственная структура центра крупного города в конкурсных проектах Сибирской градостроительной школы / Г.Н. Туманик. – Новосибирск: НГАХА, 2015. – 199 с.

Список источников

6. Туманик Г.Н. Личный архив.