

DOI 10.24411/9999-001A-2020-10008
УДК: 892

М.П. Никифорова
Северо-Восточный федеральный университет имени М.К. Аммосова
ул. Белинского, д. 58, г. Якутск, Россия, 677000
rocket.jump.maria@gmail.com
ORCID: <https://orcid.org/0000-0002-6667-0213>
Научный руководитель: А.Д. Баишева

Ключевые факторы сохранения традиций в японской архитектуре, применимые в развитии современного якутского зодчества

Аннотация

На формирование современной японской архитектуры оказывало влияние множество факторов. Например, свойственные японской архитектуре минимализм, мобильность элементов и каркасный тип конструкций связаны с природными факторами, сохранение традиционных форм и диффузия между внутренней и внешней средой — с религиозными, мировоззренческими установками; миниатюрность и гибкость — с социально-экономическими процессами. При анализе этих факторов выявлены основные принципы их воздействия, которые можно применить к народной архитектуре саха (якутов) — это актуальность адаптации архитектуры к природным условиям, сохранение мировоззренческих составляющих (единство человека и природы, воспроизведение традиционных декоративных элементов), отражение национального менталитета и новаторский подход.

Ключевые слова: японская архитектура, народная архитектура, якутская архитектура

M.P. Nikiforova
M.K. Ammosov North-Eastern Federal University
58, Belinskogo Street, Yakutsk, Russia, 677000
rocket.jump.maria@gmail.com
ORCID: <https://orcid.org/0000-0002-6667-0213>
Scientific adviser is A.D. Baisheva

Key factors for maintaining traditions in Japanese architecture applicable in the development of the modern Yakut architecture

Abstract

Modern Japanese architecture has been influenced by many factors. For example, the minimalism of Japanese architecture, the mobility of elements and the frame type of constructions associated with natural factors, with the preservation of formal and diffusive connections between the internal and external environment — with religious, worldview settings; miniaturization and flexibility — with socio-economic processes. By analyzing these factors, the basic principles of their influence that can be applied to the Sakha (Yakut) folk architecture are identified — this is the relevance of adapting architecture to natural conditions, maintaining worldview components (the unity of man and nature, reproduction of traditional decorative elements), reflecting the national mentality and innovative approach.

Key words: Japanese architecture, folk architecture, Yakut architecture

Введение. Народная архитектура играет значительную роль в системе увековечивания национальных особенностей. По выражению доцента Инженерно-технического института Северо-Восточного федерального университета Г.К. Горохова, «архитектура без преемственности не может построить настоящее и тем более проектировать будущее». Якутское зодчество тесно связано с народной религией айыы, оно формирова-

лось, во многом опираясь на духовные предпосылки (идеи обожествления огня, природы и т.д.). Однако существенного отражения традиционных особенностей в облике якутских городов изрядно мало. Развитие якутской архитектуры происходило под влиянием образа жизни и суровых климатических условий. После вхождения Якутии в 1632 г. в состав русского феодального государства произошла резкая избыточность использо-

вания иностранной технологии строительства [Гоголев, 2015, с. 24]. Поверхностное взаимовлияние культур привело к несовершенным результатам в создании архитектурных композиций. Интерес к феномену уходящей архитектуры народа пробудился лишь в конце XX в., когда произошел резкий сдвиг приоритетов в сторону возрождения культурного наследия в архитектуре. В данное время продолжается работа по реализации проектов, в которых применены традиционные элементы саха или полностью воспроизводятся сакральные постройки. На сегодня нет единой осмысленной концепции по художественно-архитектурному облику якутских городов, строительных комплексов [Уткин, 1994, с. 27]. В то же время архитектуре Японии свойственно адаптировать сторонние влияния к национальным традициям и гармонично переплести многовековые каноны с устоями современности. Для развития якутских архитекторов в ретроспективном направлении необходимо обогащаться опытом подобных культур. Без

постижения пластов восточной культуры, в единстве и целостности, вряд ли восполним тот вакуум, который давно ждет духовно-нравственного и творческого наполнения. Прежде всего, нужно определиться духовно, чтобы осознать в полной мере национально-историческое богатство [Там же, с. 28].

Японская архитектура. Современная архитектура в своем стремлении предьявить традиции вынуждена воспроизводить узнаваемые формы, национальные узоры и орнаменты или искать другой, более сложный путь. Второй путь заключается в актуализации традиций, он наиболее жизнеспособен в рамках целой культуры, так как традиции включаются в современную жизнь, «срачиваются» с ней и воспринимаются уже как органичная и неделимая часть целого. Именно этот путь выбирают выдающиеся современные японские архитекторы и, воспроизводя национальные традиции, предьявляют их новое прочтение, раскрывая неожиданные грани своего таланта [Коновалова, 2017, с. 2].

В истории формирования японской архитектуры неоднократно происходили периоды сильной аккультурации. Одной из составляющих японского мировосприятия является способность к единому мышлению, общественному содействию — эта черта всегда позволяла в полной мере обогатиться спецификой чужих культур, избегая полноценного синтеза с ними. Основными выявленными факторами, под воздействием которых формировалась архитектура Японии, являются климат, религия и народный менталитет.

Одной из основных климатических проблем в Японии считается чрезмерная влажность, которая может достигать 100% в летнее время, вследствие чего создаются благоприятные условия для распространения различных грибков, инфекций и плесени. При возведении традиционных деревянных конструкций с плесенью боролись путем поднятия пола здания над уровнем земли. Стены оставляли открытыми, благодаря чему воздух мог свободно циркулировать под и над зданием, а также по всему помещению [Кохц, 2016, с. 1]. Устранялись излишние предметы обихода, также вся мебель и даже стены делались мобильными, что и привило японцам вынужденную любовь к минимализму. В современной архитектуре Японии минимализм проявлен не только в интерьере помещений, но и во внешнем облике зданий и выполняет по большей части эстетическую роль. Наряду с повышенной влажностью у японских архитекторов всегда возникали сложности из-за частых землетрясений и мощных тайфунов. Эту проблему в древности решали возведением легких каркасных конструкций из дерева без несущих стен. Крыша, напротив, сооружалась массивной, с длинными



Илл. 1. Гэнкан. Входная зона в японской квартире (<http://mikejencostanzo.com/142/>)

Fg. 1. Genkan. Entrance area in a Japanese apartment (<http://mikejencostanzo.com/142/>)

скатами, чтобы избежать деструктивного воздействия осадков на фасады дома. Даже современные храмы и традиционные дома в Японии проектируются по вышеописанной технологии и имеют характерный вид.

В Японии творческая деятельность архитектора подчиняется строгим закономерностям пространственного понимания, сложившимся еще в древности и остающимся актуальными до сих пор. Следование сформировавшимся принципам построения пространства, опирающимся на основополагающие мировоззренческие категории, может быть как осознанным, так и бессознательным, ведь они уходят корнями далеко вглубь культуры, тесно переплетаясь с религией, философией, образом жизни и эстетическими представлениями [Коновалова, 2017, с. 8].

Традиционная религия японцев — синтоизм — связана с обожествлением природных сил и явлений и поклонением им, ее главный принцип заключается в жизни в согласии с природой и людьми [Сытник, 2015, с. 127]. В формообразовании храмов и святынь тщательно соблюдались религиозные каноны. Распространившийся по стране в VI в. буддизм был со временем адаптирован под местную веру, исключавшую чрезмерную пышность и красочность в оформлении зданий. Прямым визуальным выражением социокультурных ценностей являлась религиозная архитектура, символика которой отождествлялась с высшей точкой духовного единства. Впоследствии элементы храмовых и церковных застроек постепенно перенимались гражданской архитектурой.

Стоит отметить, что в японской архитектуре сливаются понятия внешнего и вну-

треннего пространств. Отличия между «стеной» и «дверью» весьма размыты. Фасады храмов и традиционных домов могли быть открыты по желанию частично или полностью благодаря складным деревянным или бумажным панелям, вставленным между сваями здания. Следовательно, веранда энгава была промежуточным пространством и служила местом созерцания внешнего мира изнутри, и наоборот [Кадзуо, 1996, с. 11]. Кроме того что деревянные конструкции состояли из того же природного материала, которое формировало их окружение, они также были созданы для того, чтобы максимально использовать преимущества ближайшего ландшафта. В тех случаях, когда живописная панорама была недоступна, как, например, в городских домах или некоторых комплексах городских храмов, проблему решали посредством сада. Даже рядовые дома простолюдинов в средневековых городах часто располагали садами в задней части двора как средством одухотворения. Таким образом, японские здания демонстрировали стремление к интеграции с натуральной средой [Там же, с. 12]. Почитание природы и единение с ней заложены в основе синтоизма, что отражается в облике современных городов. На сегодняшний день треть территории Токио покрыта зеленью. Веранда как переход между пространствами все еще встречается в большинстве японских квартир и домов в упрощенном виде (ил. 1).

При Реставрации Мэйдзи в 1868 г. в стране была запущена интенсивная европеизация, постепенно начал меняться подход к жизни. Благодаря выходу из длившейся долгие годы самоизоляции, в архитектур-



Ил. 2. Хотон [Пфиценмайер, 1928, с. 7]

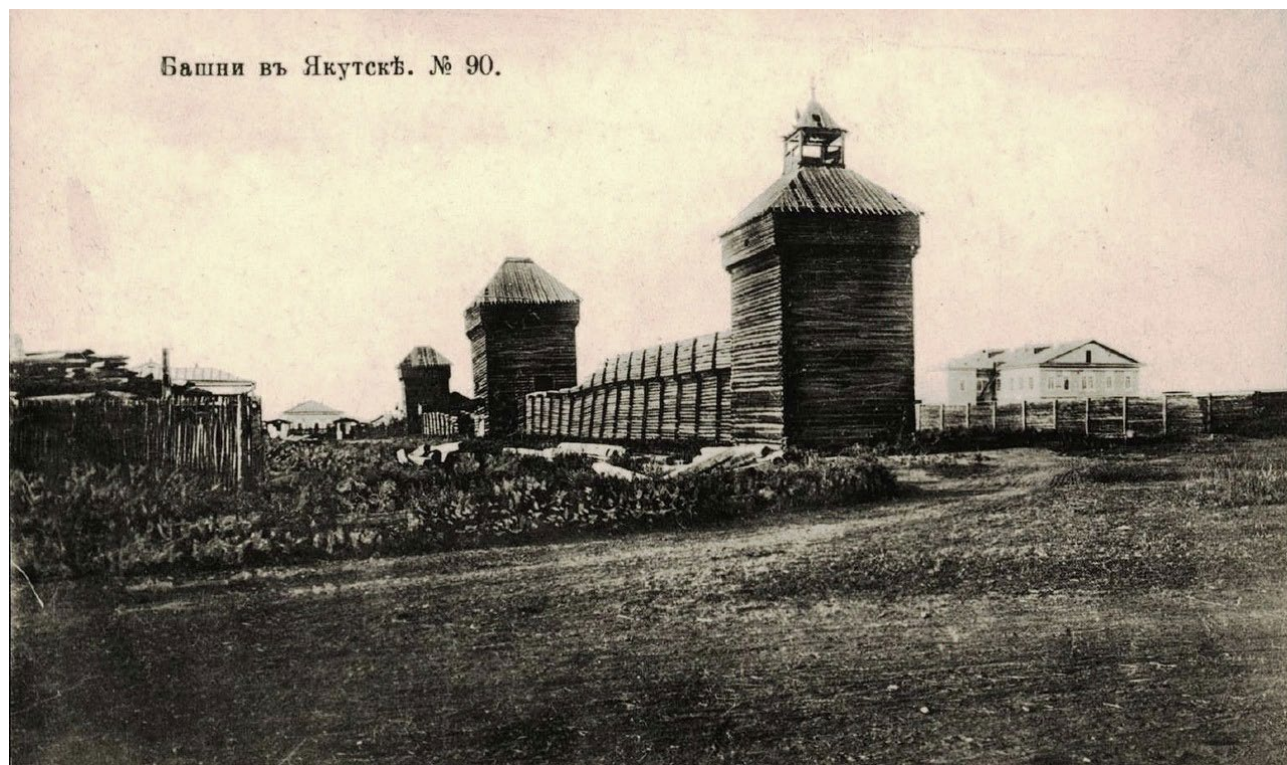
Fg. 2. Hoton [Pfcenmajer, 1928, p. 7]

ной культуре произошел сильный прорыв. Технологии европейского строительства с использованием новых материалов активно применялись архитекторами, и поначалу города застраивались типовыми кирпичными и железобетонными зданиями. Изменения в культуре проходили под лозунгом «соответствовать современности», означавшим ориентированность на западные образцы. Одновременно с этим в некоторых кругах возник страх потерять свою самобытность, вызвавший протест против «прозападных» веяний в культуре [Герасимова, 2010, с. 193]. Однако благодаря новому опыту, традиционные методы были усовершенствованы и представили уникальный вид «национального элемента». Причина подобной трансформации заключается в том, что в Японии многие заимствованные элементы служили новыми средствами выражения того главного, что лежало в основе национальных убеждений японцев и способствовало укреплению специфических особенностей собственной культуры. При этом подчеркивается, что заимствование не только не наносило ущерба существующим традициям, но поднимало их на новый, более высокий уровень [Там же, с. 192]. Такой же феномен наблюдался после поражения во Второй Мировой войне, когда по всей территории страны происходила оккупация американскими войсками и принудительная «культурная пропаганда».

В облике современных городов Японии прослеживаются характерные миниатюрность и миловидность. Довольно часто

даже в Токио встречаются целые районы, состоящие из плотных, низких, наводящих спокойствие и уют построек. Одной из предполагаемых причин данной особенности, как отмечает в своем исследовании Татьяна Кроноз, студентка магистратуры Политехнического университета Милана, является интенсивный процесс индустриализации, проводившийся в стране в 1970-е гг. [Кроноз, 2019]. Мужчины много времени проводили на работе, вследствие чего нынешнее поколение архитекторов, тогда еще будучи детьми, чаще подвергалось материнскому влиянию. Эта подверженность на подсознательном уровне могла способствовать созданию таких архитектурных решений в сегодняшние дни. Еще одной характерной особенностью японских архитекторов являются оригинальные планировки и дизайн. За последние два десятилетия было реализовано множество уникальных идей японских мастеров, смело экспериментирующих с пространством и его взаимодействиями с внешним миром. Среди них работы таких известных архитекторов, как Тадао Андо, Кенго Кума, Су Фуджимото, Шигеру Бан и др. Многие из них пересматривают традиционные методики с разных углов в поиске более модернизированного их применения. Благодаря оригинальному новаторскому подходу японская архитектура регулярно выделяется среди самых передовых культур мира.

Якутская архитектура. В основе культурного процветания любого народа должна быть заложена идея духовного единства,



Ил. 3. Якутский острог (<https://statehistory.ru/5917/Dorevolyutsionnye-fotografii-YAkutskaja--CHast-3/>)
Fig. 3. Yakut Ostrog (<https://statehistory.ru/5917/Dorevolyutsionnye-fotografii-YAkutskaja--CHast-3/>)

включающая в себя сильный спланированный аспект. Как было описано выше, образцовым примером такого единства демонстрируют японцы. Однако при анализе якутского менталитета в этом плане были выявлены крупные упущения.

Издавна у якутов было принято жить в родовых общинах, включающих членов семьи. Во взаимодействии с «чужаками» наблюдалась целая лестница особых отношений. Со слов Серошевского, «человек, совершенно иногда равнодушный к известным явлениям, как например, драка, обман, воровство, эксплуатация, раз они совершаются внутри рода или когда обидчик его сородич, очень живо примет их к сердцу, когда обижен последний, а виноват чужеродец. Люди, часто вполне порядочные, честные, справедливые прикрывают и защищают заведомо порочных, только потому, что это их сородичи» [Серошевский, 1896, с. 459]. Это описание дает понять, что еще с древних времен сплоченность у якутов проявлялась только по отношению к родным. На это мог повлиять суровый арктический климат, ввиду которого в интересах людей в первую очередь стоял вопрос выживания. Суровые зимы с температурой, опускающейся до минус 50 градусов, переживали далеко не все. Каждый был озабочен сохранением собственной безопасности и благополучием близких.

В якутской мифопоэтике первоначальный мир, созданный триадой якутских богов, состоял сначала из неба в форме кольца и земли, похожей на четырехугольный коврик. Эта магическая символика соблюдается и при строительстве жилого пространства. Традиционные формы и способы структурирования жилого пространства отражали устойчивый комплекс представлений, связанных в первую очередь с бинарными противопоставлениями, разделяющими са-

кральную топографию усадьбы на верхнюю/нижнюю, правую/левую, северную/южную, благородную/неблагородную зону [Данилова, 2010, с. 77–79]. Самыми распространенными древними постройками якутов были зимний балаган с пристройкой хотон (ил. 2) и летняя ураса (коническая юрта, состоящая из жердей). Так как в балагане переживались холодные зимы, он представлялся центральным источником жизни. Благодаря уникальной конструкции и подготовке материалов он эффективно удерживал тепло внутри помещения. Технология обработки древесины для строительства жилья, архитектурные решения балагана, берестяной урасы, камелька, хотона, расположение дворовых строений в строгом соответствии со сторонами света подчеркивают такие особенности в менталитете народа саха, как вдумчивость, расчетливость и умеренность в своих действиях, что позволило ему не только выжить в суровых условиях самого холодного региона планеты Земля, но и увеличить свою численность в разы [Ноговицын и др., 2015, с. 138].

С присоединением Ленского края к русскому государству в XVII в. произошли кардинальные изменения в жизненной обстановке местного народа. Под новым чужеродным влиянием якуты интенсивно начали осваивать более прогрессивную и богатую русскую культуру.

Плотническое мастерство перешло на новый уровень: якутские зодчие с большим интересом перенимали технологии русского строительного искусства. Начали появляться срубные избы, православные церкви, острожки (ил. 3). Из-за резко-континентального климата раньше якутам приходилось вести полукочевой образ жизни, с наступлением лета перемещаясь в летники (сайылык), а со сменой сезона в зимники



Ил. 4. Спортивный комплекс «Триумф»

(https://www.s-vfu.ru/universitet/o-vuze/sportivnye-obekty/detail.php?SECTION_ID=224&ID=1412)

Fg. 4. Triumph, a sports complex

(https://www.s-vfu.ru/universitet/o-vuze/sportivnye-obekty/detail.php?SECTION_ID=224&ID=1412)



Ил. 5. Плавательный бассейн «Чолбон» (<https://news.ykt.ru/mobile/article/23496>)
Fg. 5. Cholbon, a swimming pool (<https://news.ykt.ru/mobile/article/23496>)

(кыстык). Однако с усвоением земледелия в XVII–XVIII вв. образ жизни стал оседлым.

Первые каменные здания начали появляться в Якутске с 1707 г., когда по указу Петра I в регион были направлены первые мастера каменных дел. Со временем самобытность якутской архитектуры все сильнее стиралась под внешним влиянием и общей духовной неопределенностью народа. Однако сейчас активно развивается тенденция восстановления этнической культуры в городах Якутии.

Выводы. В прикладной урбанистике есть понятие культурного кода. Свой этнокультурный код есть и у народа Саха, причем очень сильный. Деятели культуры широко используют этот код [Горохов, 2016]. Архитекторы предоставляют смелые проекты с использованием традиционных приемов, воспроизводя в более модернизированном виде канонические формы, орнамент, семантические элементы. Несмотря на отсутствие обобщающего направления в их выражении, отдельные постройки в полной мере передают национальный характер.

В стадионе «Триумф», построенном в 2012 г. (ил. 4), присутствуют формы урасы и коновязного столба сэргэ, который издавна является символом почитания божества-покровителя коневодства Дьесегей Айыы. Сэргэ также располагается на фасадной части аэропорта Якутск.

Национальный орнамент представлен в оформлении зданий спортивного комплекса

«Модун» и плавательного бассейна «Чолбон» (ил. 5).

На примере «Дома Арчы» представлена подробная структура урасы с выражением народно-мифологических представлений о вселенной и ее связи с человеком (ил. 6). Ураса носила религиозную символику: в семантических представлениях древних якутов она являлась моделью Вселенной. Трехчастная структура модели мира запечатлена в структурной композиции Могол урасы (самый крупный тип урасы, предназначенный для приема гостей). Как и Вселенная, Могол урасы состоит из трех частей: нижнего, среднего и верхнего (наличие трех опоясок) [Данилова, 2016, с. 138].

Основываясь на существующих примерах традиционной архитектуры саха и выявленных принципах ретроспективного развития японской архитектуры, были определены методы применения последних в процессе возрождения народного зодчества якутов, такие как:

- сохранение идеологии адаптации к природным условиям;
- обращение к религиозным основам при проектировании;
- выражение общенародного в организации городского пространства;
- новаторский подход;
- адаптация заимствованного опыта под национальные особенности.

Материал передан в редакцию 7 мая 2020 г.



Ил. 6. Центр духовной культуры «Дом Арчы»

(<https://dnevniky.ykt.ru/%D0%90%D0%B9%D1%8B%D0%BB5%D0%B0%D0%BD/489843>)

Fig. 6. Dom Archy, a center for spiritual culture

(<https://dnevniky.ykt.ru/%D0%90%D0%B9%D1%8B%D0%BB5%D0%B0%D0%BD/489843>)

Список литературы

1. Герасимова М.П. Механизм заимствований в японской культуре // Ежегодник Япония. — 2010. — № 39. — С. 192–201.

2. Гоголев А.И. История Якутии: учеб. пособие для вузов. — Якутск: Изд. дом СВФУ, 2015. — 319 с.

3. Данилова Н.К. Сакральное пространство: архитектурное воплощение традиционного мировоззрения народа саха // Вестник Томского государственного университета. История. — 2016. — № 1(39). — С. 135–142.

4. Данилова Н.К. Якутское традиционное жилище: пространственные и ритуальные измерения: дис. ... канд. ист. наук. — Якутск, 2010. — 212 с.

5. Коновалова Н.А. Современная архитектура Японии. Традиции восприятия пространства. — М.: Нестор-История, 2017. — 360 с.

6. Ноговицын В.П., Соломонов Н.Г., Саввинов А.С., Степанов А.В. Естественно-научный взгляд на балаган // Вестник СВФУ им. М.К. Аммосова. — 2015. — Т. 12. — № 2. — С. 129–139.

7. Пфиценмайер Е.В. В Сибирь за мамонтом. Очерки из путешествия в Северо-Восточную Сибирь. — М.: Гос. изд-во, 1928. — 184 с.

8. Сытник В.М. Взаимосвязь природы и архитектуры в японской культуре: философские аспекты // Вестник Бурятского государственного университета. — 2015. — № 14 (Philosophy, Sociology, Political Science, Cultural Studies). — С. 127–131.

9. Уткин К.Д. Архитектурное воплощение мировоззрения якутов. — Якутск: Ситим, 1994. — 32 с.

10. Kazuo N., Kazuo H. What is Japanese

Architecture? — Tokyo: Kodansha International Ltd., 1986. — 144 p.

References

1. Danilova N.K. Sakral'noe prostranstvo: arhitekturnoe voploshhenie tradicionnogo mirovozzrenija naroda саха [Sacral space: architectural embodiment of traditional outlook]. Tomsk State University Journal of History. 2016. No. 1(39). Pp. 135–142. (In Russ.)

2. Danilova N.K. Jakutskoe tradicionnoe zhilishhe: prostranstvennyye i ritual'nye izmerenija [Yakut traditional dwelling: spatial and ritual dimensions]. Dissertation. Yakutsk, 2010. 212 p. (In Russ.)

3. Gerasimova M.P. Mehanizm zaimstvovaniy v japonskoj kul'ture [The mechanism of interactions in Japanese culture]. Ezhegodnik Japonija. 2010. № 39. Pp. 192–201. (In Russ.)

4. Gogolev A.I. Istorija Jakutii: uchebnoe posobie dlja vuzov [History of Yakutia: a textbook for universities]. Yakutsk: North-Eastern Federal University, 2015. 319 p. (In Russ.)

5. Kazuo N., Kazuo H. What is Japanese Architecture? Tokyo: Kodansha International Ltd., 1986. 144 p.

6. Konovalova N.A. Sovremennaja arhitektura Japonii. Tradicii vosprijatija prostranstva [Modern architecture of Japan. Traditions of space perception]. Moscow: Izd-vo Nestor-Istorija, 2017. 360 p. (In Russ.)

7. Nogovicyn V.P., Solomonov N.G., Savvinov A.S., Stepanov A.V. Estestvenno-nauchnyj vzgljad na balagan [Scientific View of the Yakut Balagan]. Vestnik of the M.K. Ammosov North-Eastern Federal University. 2015. Vol. 12. No 2. Pp. 129–139. (In Russ.)

8. Pfcenmajer E.V. V Sibir' za mamontom. Oчерki iz puteshestvija v Severo-Vostochnuju Sibir' [To Siberia for the mammoth. Essays

from a trip to the Northeast Siberia]. Moscow: Gosudarstvennoe izdatel'stvo, 1928. 184 p. (In Russ.)

9. Sytnik V.M. Vzaimosvjaz' prirody i arhitektury v japonskoj kul'ture: filosofskie aspekty [Interaction of nature and architecture in Japanese culture: philosophical aspects]. BSU bulletin. Pedagogika, filologija, filosofija. 2015. Pp. 127–131. (In Russ.)

10. Utkin K.D. Arhitekturnoe voploshhenie mirovozzrenija jakutov [The architectural embodiment of the worldview of the Yakuts]. Yakutsk: Izd-vo Sitim, 1994. 32 p. (In Russ.)

Список источников

1. Горохов Г.К. Архитектурные стили Якутска // Наш университет online. — 2016. — 27 дек. — URL: http://nu.s-vfu.ru/expert_opinion/arhitekturnye-stili-yakutska/ (дата обращения: 21.04.2020).

2. Кохц А. Дерево, плесень и японская архитектура // Nippon.com — 2016. — 28 ноября. — URL: <https://www.nippon.com/ru/views/b02314/> (дата обращения: 21.04.2020).

3. Кроноз Т. Японская архитектура с чистого листа: неожиданные истоки дальневосточного минимализма // Библиотека им. Н.А. Некрасова. — 2019. — 29 марта. — URL: <https://www.youtube.com/watch?v=MeW2DQ5vvlk&t=3497s> (дата обращения: 20.04.2020).

4. Серошевский В.Л. Якуты. Опыт этнографического исследования. — Санкт-Петербург: Изд-во Имп. Рус. Геогр. о-ва, 1896. — 746 с.

Список сокращений

СФВУ — Северо-Восточный федеральный университет имени М.К. Аммосова