

DOI 10.24411/9999-001A-2019-10125  
УДК: 711.4.01 (571.51)

С.Ю. Слободчиков  
ООО «Гражданское проектирование» (Красноярск)  
sergsloboda@yandex.ru  
Н.Г. Харитонова  
Лесосибирский педагогический институт —  
филиал Сибирского федерального университета (Лесосибирск)

### «Большой стиль» в сибирской провинции

#### Аннотация

В статье делается попытка рассмотреть характерные черты сталинского классицизма, представленные в архитектуре сибирской провинции. В качестве примера взят город Лесосибирск Красноярского края, появившийся на карте России в 1975 г. Он сложился на основе рабочих поселков Маклаково, Новомаклаково и Новоенисейск, архитектурно оформившихся в 1950-е — 1960-е гг. Статья содержит информацию об утраченных и существующих архитектурных памятниках «Большого стиля», выполненных в основном в дереве. В работе использован визуальный материал, эго-источники, материалы местной периодической печати. Делается вывод о региональном переосмыслении Большого стиля в сибирской провинции.

**Ключевые слова:** индустриализация, сталинский классицизм, Большой стиль, Сибирь, Лесосибирск, Маклаково, Новоенисейск, Новомаклаково

S.Y. Slobodchikov  
Grazhdanskoe proektirovanie LTD (Krasnoyarsk)  
sergsloboda@yandex.ru  
N.G. Kharitonova  
Lesosibirsk's Pedagogical Institution — branch of Siberian Federal University (Lesosibirsk)

### Great Style in the Siberian province

#### Abstract

The article deals with the characteristic features of Stalinist classicism, presented in the Siberian provincial architecture. The city of Lesosibirsk, Krasnoyarsk Territory, which appeared in 1975, was taken as an example. It was formed on the basis of the working villages of Maklakovo, Novomaklakovo and Novoeniseysk. These villages were architecturally formed in the 1950s and 1960s. The article contains information about the both lost and existing architectural monuments of the «Big Style», made mainly in wood. The work used visual material, ego-sources, data of local periodicals. The conclusion is made about the regional rethinking of the Big style in the Siberian province.

**Keywords:** industrialization, Stalinist classicism, Great Style, Siberia, Lesosibirsk, Maklakovo, Novomaklakovo, Novoeniseysk

Идеология и изобразительный ряд советской архитектуры предвоенных лет и первого послевоенного десятилетия строились на творческом освоении культурного наследия классицизма. Он органично вошел в сознание и повседневную жизнь советского поколения, победившего в Великой Отечественной войне, отражая дух и волю людей, строящих свое будущее. Совершенно очевидно, что людям импонировала не пышность и декоративность, а чистота и ясность высокого стиля. Героическое начало, присущее классицизму в форме ампира, трансформировалось в послевоенном советском обществе из героики военных побед в героике труда.

Классицизм, пронизывающий все области культуры в СССР, стал основой для такого культурного феномена середины XX в., который впоследствии получил название «Большой советский стиль».

В последнее десятилетие активно исследуются региональные тенденции в развитии данного стиля, позволяющие наиболее полно воссоздать картину советской архитектуры 1930-х — 1950-х гг. [Архитектура сталинской эпохи..., 2010; Жидченко, 2015; Костова, 2019 и др.]. Несомненный интерес представляют сибирские провинциальные города, где в силу географических, ландшафтных, исторических особенностей произошло переосмысление сталинского классицизма. К таким населенным пунктам относится Лесосибирск в Красноярском крае. Он находится в 300 км севернее краевого центра, статус города приобрел в 1975 г., объединив в себе несколько рабочих поселков.

Градостроительные идеи Большого стиля нашли свое отражение в застройке исторически сложившихся районов Лесосибирска — Маклаково, Ново-

енисейск и Новомаклаково, каждый из которых, в свою очередь, выстраивался в привязке к градообразующему предприятию. Если Маклаково было известно с XVII в., пройдя путь от деревни до рабочего поселка, то Новоенисейск и Новомаклаково были построены «с чистого листа» в 1950-е гг.

Жилая застройка района Новоенисейск структурно состоит из сориентированной по сторонам света сетки кварталов, близких в плане к квадрату со стороны приблизительно 250 метров. В планировке хорошо читаются две основные композиционные оси — улица Енисейская, задающая направление север-юг (магистраль Красноярск-Енисейск) и перпендикулярная ей улица 40 лет Октября, соединяющая заводскую площадь лесохимического комбината и площадь Дома культуры «Новоенисейский». Как отмечал М.Г. Меерович, ориентация композиционных осей на основное градообразующее предприятие — это характерный прием планировки советских фабрично-заводских поселков, учитывая, что основная масса жилья таких поселений была ведомственная [Меерович, 2018, с. 61].

Особое внимание было уделено оформлению улицы Промышленная, параллельной магистрали Красноярск-Енисейск всем своим протяженным фронтом, составляющим лицо района Новоенисейск. В его оформлении применяются такие свойственные классицизму приемы, как акцентирование углов кварталов — симметричное расположение фронтонов на пересечении с улицей Ленинградская; отступы от красной линии застройки, создающие рекреационные карманы и уменьшающие монотонность протяженной линии деревянных фасадов.

Следует отметить, что архитектура поселков создавалась проектировщиками, имеющими в своем распоряжении 4-5 типов двухэтажных деревянных многоквартирных жилых домов и нескольких общественных зданий. Градостроительная сетка района выполнена таким образом, что организованную застройку двухэтажными секционными жилыми домами получили только первые два ряда кварталов, прилегающих к основной городской магистрали — ул. Енисейская. Остальная сетка была разбита на более мелкие подэлементы и отдана под индивидуальное жилье, но вместе с тем крупный модуль основных кварталов хорошо читается в планировке (ил. 1). Такой градостроительный прием был хорошо разработан и совершенно осознанно применялся в послевоенном строительстве. Он позволяет развивать застройку во времени, заменяя при необходимости в пределах одной планировочной единицы (квартала) застройку одного типа на другой, не нарушая общей планировочной логики района (ил. 1).

Если Новоенисейск — это компактное поселение с ясно выраженными кварталами с равнозначными продольными и поперечными улицами, то Новомаклаково имеет явно выраженную протяженную структуру, ограниченную главной городской магистралью с одной стороны и рекой Енисей, с протянувшимся вдоль него парком, с другой.

Планировку Новомаклаково так же следует рассматривать в связке с основным градообразующим предприятием — Лесосибирским лесопильно-деревообрабатывающим комбинатом. На заводскую площадь ориентируется главная композиционная ось района — улица Победы. В отличие от Новоенисей-

ска, она находится в стороне от главной городской транзитной магистрали и связана с ней перпендикулярно расположенной улицей Белинского. Точка пересечения основных планировочных осей в 1950-е гг. была акцентирована деревянной аркой, которая находилась перед заводской площадью и замыкала на себя протяженную перспективу улицы Победы.

Аналогично Новоенисейску, застройка района была сформирована в 1950-х — 1960-х гг. несколькими типами деревянных двухэтажных домов и общественных зданий, поставленных строго по красным линиям.

Можно предположить, какое важное значение отводилось будущей улице Белинского в момент формирования планировочной структуры рабочего поселка. Сравнительно короткая улица с одной стороны связывает Новомаклаково с транзитом Красноярск-Енисейск, а с другой стороны, ориентируясь на деревянную ажурную арку, открывается на прибрежный парк и широкую перспективу полноводной, после слияния с Ангарой, реки и природное окружение правобережья Енисея. Раскрытие улиц на реку — эффектный прием, характерный для многих сибирских городов и широко применявшийся в застройке исторической части Красноярска и Енисейска.

Хотя в настоящее время градостроительное значение ул. Белинского несколько снижено несистемной застройкой 1970-х гг., о чистоте первоначальной идеи можно судить по уникальному источнику личного происхождения. Письмо, датированное началом 1955 г., принадлежит Марии Савёловой, жене ссыльного журналиста и писателя Р.А. Штильмарка. Семья проживала в этот период в строящемся поселке Новомаклаково. Фрагмент письма содержит рисунок автора, на эскизе хорошо читается заводская площадь и перпендикулярная улице Победы ось, ставшая впоследствии улицей Белинского. Первоначально она проходила несколько севернее нынешнего ее положения (ил. 2).

Характерное для советской власти внимание к идеологии выражалось в поддержке учреждений культуры. Это проявилось в постройке в 1957 г. Дома культуры лесопильщиков (ДКЛ) (ул. Горького, 28) в Маклаково, старейшем районе Лесосибирска. Дом культуры с шестиколонным портиком коринфского ордера являет собой характерный пример комплексного подхода к архитектуре. В самом здании, со скульптурами в нишах фасада и настенными росписями интерьера, была реализована идея синтеза искусств, свойственная советскому классицизму. В деталях декора проступают черты вольной трактовки ордерной системы. Особенно интересен круглый антаблемент дворового фасада (ил. 3).

Системный подход к архитектуре выразился в решении благоустройства площади перед Домом культуры. В одном стиле со зданием были выполнены скамейки, фонари, малые формы характерного дизайна того времени. В воспоминаниях местного поэта Виктора Фирера есть такие строки [Фирер, 2015, с. 24]:

«...Я видел, как строилось здание это.  
Стояло в ту пору теплое лето.  
И помнится, что-то особое было  
Впервые в поселке — необычно и мило.  
Может, дорожки бетонная лента —

Гравия смесь, воды и цемента.  
 Рядом столбы в два ряда с фонарями,  
 И чисто вокруг, и клумбы с цветами.  
 Высокие двери, колонны, лепнина.  
 Справа мужчина, и слева мужчина  
 В проеме стены по бокам от балкона —  
 Были в ту пору нам незнакомы.  
 А больше всего впечатляла собою  
 Огромная люстра над головою!...»

Для реализации был принят проект Дворца культуры с залом на 300 мест, выполненный в проектной мастерской ВЦСПС в 1947 г. Автор — архитектор К.К. Барташевич [Советские типовые..., №2-06-04].

Данный проект оказался настолько востребованным, что был повторен в Советском Союзе около 100 раз и, как минимум, еще два раза на территории Красноярского края — это ДК Строитель в Красноярске, (ул. Томская, 4, стр. 33) и районный Дом культуры в Шушенском (ул. Первомайская, 1).

Новоенисейский дом культуры (ул. 40 лет Октября, 14) начал свою работу 30 октября 1970 г. Занимая важное градостроительное положение, здание Дома культуры замыкает перспективу улицы, противоположная часть которой ориентирована на заводоуправление лесокombината. Площадь перед зданием ДК уравнивается заводской площадью с противоположной стороны.

Само здание Дома культуры, явно построенное по классицистическому проекту, было сильно упрощено в процессе строительства. О классицизме говорит симметричный фасад, увенчанный треугольным фронтоном, портик с колоннами, развитые карнизы кровли. Учитывая значительную протяженность строительства, все детали фасада выполнены с большими отступлениями от проекта.

В непосредственной близости от ДК лесопильщиков находился деревянный автомобильный мост через р. Маклаковка, просуществовавший до конца 1970-х гг. Визуальные источники 1950-х — 1960-х гг. позволяют сделать вывод, что обычная для своего времени деревянная бревенчатая конструкция пролетных строений и опор была дополнена двумя парами деревянных же обелисков (ил. 4). Выкрашенные в зеленый цвет с желтой окантовкой, они отмечали въезд и выезд с моста — архитектурная цитата, пришедшая к нам из Египта, где обелиски являлись солнечным символом. Данный прием прямо восходит к архитектуре русского ампира, наиболее вероятным прототипом примененного решения можно считать архитектурное оформление 1955 г. Египетского моста в Ленинграде [Бунин, 1986, с. 82]. В то же время важно отметить, что в СССР обелиски распространились как памятники воинской славы.

Для нашей страны это время проявилось характерной темой триумфа советского народа в Великой Отечественной войне. Становятся чрезвычайно важными памятники и монументы победителям. В Новомаклаково, как уже упоминалось выше, для закрепления пересечения градостроительных осей — улиц Белинского и Победы — в качестве акцента была применена деревянная арка. Она занимала важное градостроительное положение перед площадью заводоуправления Новомаклаковского ЛДК (в будущем — Лесосибирского ЛДК-1). Она замыкала протяженную перспективу улицы Победы, тянущуюся вдоль всего жилого района параллельно Енисею.

Это классический случай, когда арка предвзяла планировочно важный элемент.

Анализируя фотографии 1950-х — 1960-х гг., можно судить о преобладающем декоративном, несколько наивном подходе к архитектуре данного элемента с упрощенными «неканоническими» деталями. В нем преобладает эмоциональный компонент, нежели выверенный архитектурный проект. По воспоминаниям лесосибирцев, арка была выкрашена в голубой цвет с красной окантовкой. Она была построена в честь 10-летия Победы над фашистской Германией и в связи с началом строительства поселка Новомаклаково. Возводили ее бывшие фронтовики под руководством начальника строительного управления №39 А.И. Михненко [Шалунов, 1994, с. 2].

Идеологическим прототипом такого сооружения, с большой долей вероятности, можно считать выполненную в формах классицизма деревянную арку академика И.В. Жолтовского на Всероссийской сельскохозяйственной выставке 1923 г.

Деревянная архитектура «Большого стиля» была представлена также проектом школы, реализованным в городе не менее трех раз. Одно из зданий — семилетняя школа №52 (позже — коррекционная школа №17) было построено по ул. Победы, 34 с отступом от красной линии. Пример деревянного общественного объекта, просуществовавший до конца 1990-х гг. Для школы характерен симметричный фасад с деревянными пилястрами, фронтоном, украшенным барельефом, развитыми карнизами. Как пишет первый директор школы, она «среди барачных, щитовых домов выглядела красавицей». В школе была 21 печь, для отопления использовались дрова [Шалунов, 1994, с. 2].

Отдельная тема — деревянная двухэтажная застройка. Она была представлена преимущественно жилыми секционными домами серии 244 (Гипрогор), проекты 244-1, 244-2 и др. Общественные здания — серии 241 (Техбюро Академии архитектуры), проект 117, реализованный на территории Новомаклаково не менее трех раз [Советские типовые проекты...].

Во всех этих постройках дан лаконичный, сугубо функциональный вариант применения декора, архитектурных деталей и приемов классицизма.

В отдельных проектах предусмотрены ризалиты, чаще всего простая прямоугольная форма плана, иногда с сильно упрощенными деталями. В некоторых случаях применялся только руст на углах зданий, выполнявший утилитарную роль: в условиях сурового климата он защищал углы постройки от продувания. Вкупе с симметричным решением фасада все эти детали напоминали о классицизме.

Более развитой пластикой фасада с балконом, колоннами, архитектурно оформленными балками отличался проект 117 — общежитие на 25 комнат. В зависимости от ситуации такие здания иногда использовались как конторские. Например, одно из таких зданий (ул. Победы, 10) первоначально функционировало в 1959 г. как Новомаклаковская восьмилетняя школа-интернат №22 [Советские типовые..., №1-241-117].

Нельзя не отметить качество проектирования в этот период. Создававшиеся в центральных институтах проекты, массово использованные по всей стране, имели авторство, разрабатывались под руководством известных архитекторов. Например, автором

проекта 244-2 был архитектор Юрий (Георгий) Щуко (сын Владимира Алексеевича Щуко), руководителем — действительный член Академии архитектуры СССР В.Г. Гельфрейх [Советские типовые...].

Таким образом, застройку поселков, ставших основой Лесосибирска, можно рассматривать как конкретный пример реализации идей сталинского классицизма. Каждый элемент, начиная от градостроительной схемы и заканчивая архитектурой отдельных зданий и сооружений, пронизан духом «Большого стиля». В тоже время мы видим такие «провинциальные» мотивы как отклонение от канонов стиля, снижение качества выполненных работ из-за отсутствия квалифицированных кадров, широкое применение местного материала — дерева, протяженность во времени до 1960-х — 1970-х гг., когда в центре данный стиль был уже изжит.

### Список литературы

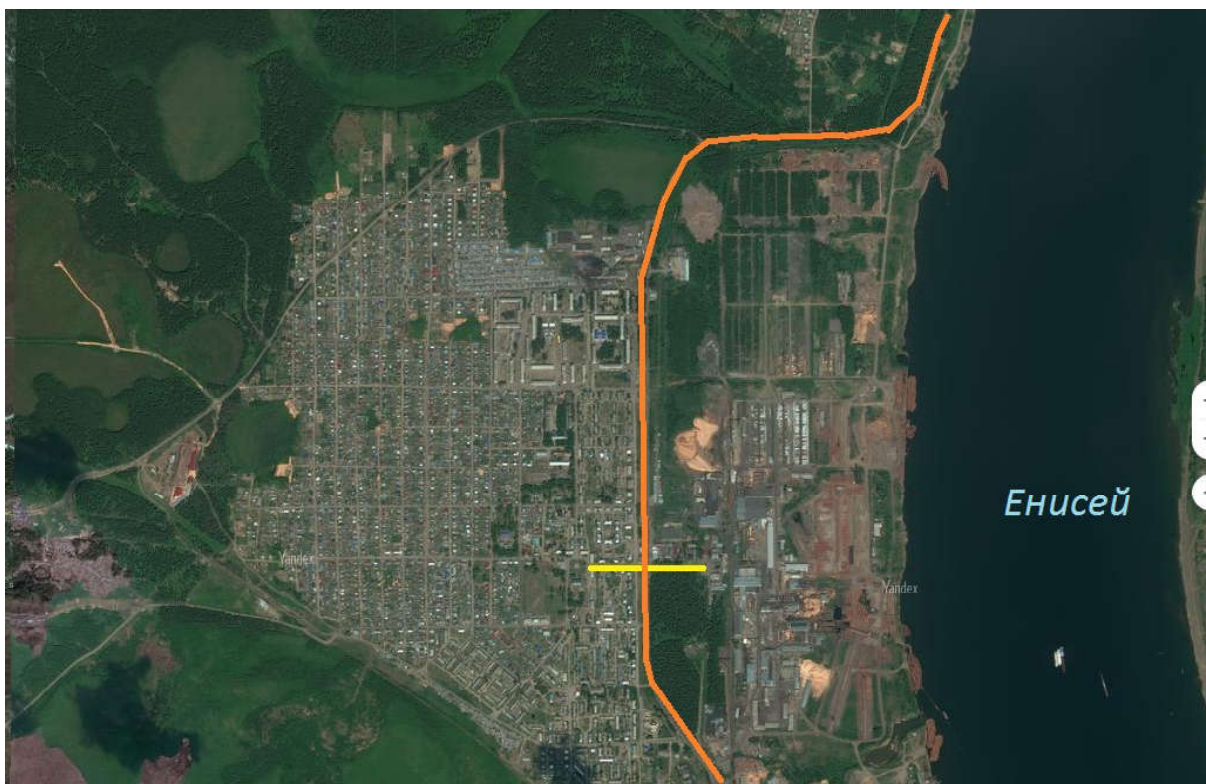
1. Архитектура сталинской эпохи: Опыт исторического осмысления. Сост. и отв. ред. Ю.Л. Косенкова. — М.: КомКнига, 2010. — 496 с.
2. Бунин М.С. Мосты Ленинграда. Очерки истории и архитектуры мостов Петербурга — Петрограда — Ленинграда. — Л.: Стройиздат, 1986. — 280 с.
3. Жидченко А.В. Советская архитектура 1950-х гг. как городской бренд: к вопросу изучения историко-культурного ландшафта городов Сибири // Баландинские чтения: сборник статей X научных чтений памяти С. Н. Баландина. — Новосибирск: НГАХА, 2015. — Т. X. — Ч. 2. — С. 275–281.
4. Костова Е.В. Основные тенденции развития архитектуры «сталинского ампира» в Западной Сибири // Вестник Томского государственного архитектурно-строительного университета. — 2019. — Т. 21. — №1. — С. 9–17.
5. Меерович М.Г. Советские моногорода: история возникновения и специфика // Вестник Кемеровского государственного университета. — 2018. — №1. — С. 53–65.
6. Советские типовые проекты 1930–50-х гг. // С гурьбой и гуртом... — URL: <https://sites.google.com/site/tipaussr/home> (дата обращения: 26.03.2019).
7. Советские типовые проекты 1930–50-х гг. Типовой проект №1-241-117 // С гурьбой и гуртом... — URL: <https://sites.google.com/site/tipaussr/home/doma/1-241-117> (дата обращения: 26.03.2019).
8. Советские типовые проекты 1930–50-х гг. Типовой проект №1-244-2 // С гурьбой и гуртом... — URL: <https://sites.google.com/site/tipaussr/home/doma/1-244-2> (дата обращения: 26.03.2019).
9. Советские типовые проекты 1930–50-х гг.

Типовой проект №2-06-04 // С гурьбой и гуртом... — URL: <https://sites.google.com/site/tipaussr/home/cult/2-06-04> (дата обращения: 26.03.2019).

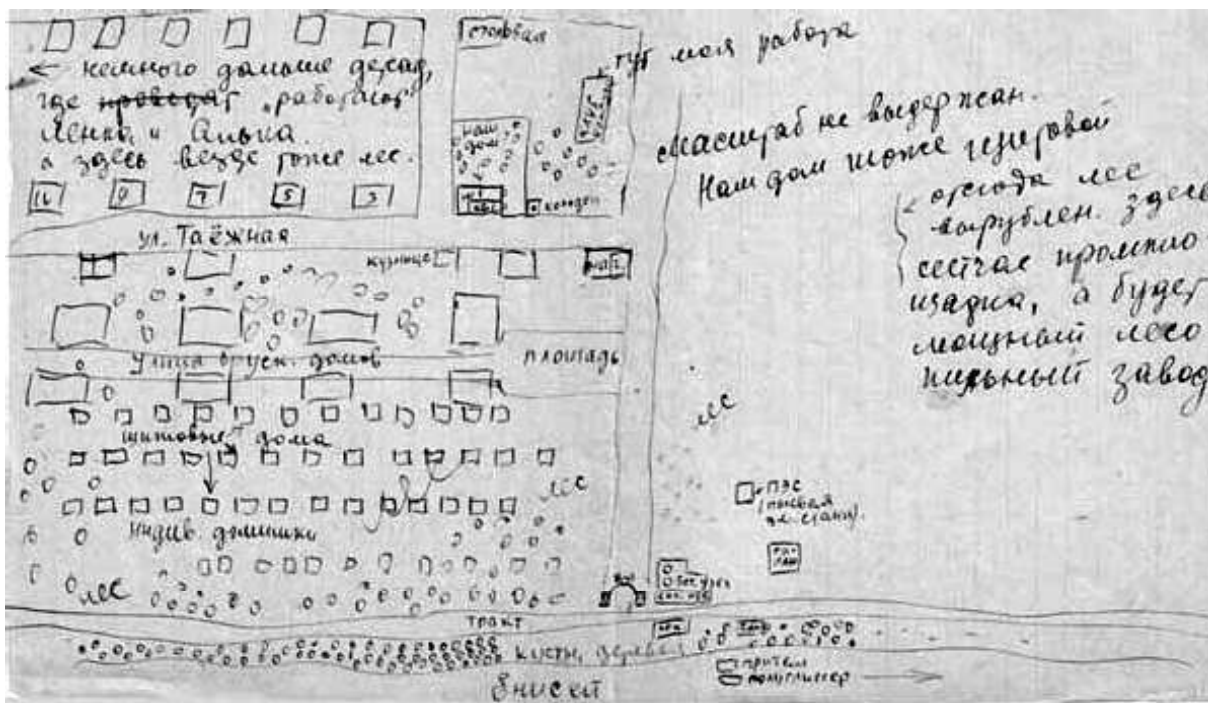
10. Фирер В.Н. Маклаковские этюды // Вовремя. — 2015. — №11. — С. 24.
11. Шалунов Г.А. Там, где стояла тайга вековая // Заря Енисея. — 1994. — №122. — С. 2.

### References

1. Arhitektura stalinskoj jepohi: Opyt istoricheskogo osmyslenija. Sost. i отв. red. Ju.L. Kosenkova. — Moskow: KomKniga, 2010, 496 p. (in Russ.).
2. Bunin M.S. Mosty Leningrada. Ocherki istorii i arhitektury mostov Peterburga — Petrograda — Leningrada. Leningrad: Strojizdat. 1986, 280 p. (in Russ.).
3. Firer V. N. Maklakovskie jetjudy. *Vovremja*, 2015, No. 11, p. 24. (in Russ.).
4. Kostova E.V. Osnovnye tendencii razvitija arhitektury «stalinskogo ampira» v Zapadnoj Sibiri. *Vestnik Tomskogo gosudarstvennogo arhitekturno-stroitel'nogo universiteta*. 2019, Vol. 21, No. 1, pp. 9–17. (in Russ.).
5. Meerovich M.G. Sovetskie monogoroda: istorija vozniknovenija i specifika. *Vestnik Kemerovskogo gosudarstvennogo universiteta*, 2018, No. 1, pp. 53–65. (in Russ.).
6. Shalunov G. A. Tam, gde stojala tajga vekovaja. *Zarja Eniseja*, 1994, No. 122. (in Russ.).
7. Sovetskie tipovye proekty 1930–50-h gg. S gur'boj i gurtom.... URL: <https://sites.google.com/site/tipaussr/home> (access date: 26.03.2019). (in Russ.).
8. Sovetskie tipovye proekty 1930–50-h gg. Tipovoj proekt №1-241-117 // S gur'boj i gurtom.... URL: <https://sites.google.com/site/tipaussr/home/doma/1-241-117> (access date: 26.03.2019). (in Russ.).
9. Sovetskie tipovye proekty 1930–50-h gg. Tipovoj proekt №1-244-2 // S gur'boj i gurtom.... URL: <https://sites.google.com/site/tipaussr/home/doma/1-244-2> (access date: 26.03.2019). (in Russ.).
10. Sovetskie tipovye proekty 1930–50-h gg. Tipovoj proekt №2-06-04 // S gur'boj i gurtom.... URL: <https://sites.google.com/site/tipaussr/home/cult/2-06-04> (access date: 26.03.2019). (in Russ.).
11. Zhidchenko A.V. Sovetskaja arhitektura 1950-h gg. kak gorodskoj brend: k voprosu izuchenija istoriko-kul'turnogo landshafta gorodov Sibiri. In *Balandinskie chtenija: Sbornik statej X nauchnyh chtenij pamjati S.N. Balandina*. Novosibirsk: Novosibirskij gosudarstvennyj universitet arhitektury, dizajna i iskusstv, 2015, Vol. X, Pt. 2, pp. 275–281. (in Russ.).



**Ил. 1.** Схема квартальной застройки п. Новоенейск (URL: [https://yandex.ru/maps/20090/lesosibirsk/?l=sat%2Csk&ll=92.405537%2C58.299220&utm\\_source=geoblock\\_maps\\_krasnoyarsk&z=14](https://yandex.ru/maps/20090/lesosibirsk/?l=sat%2Csk&ll=92.405537%2C58.299220&utm_source=geoblock_maps_krasnoyarsk&z=14))



**Ил. 2.** Фрагмент письма М. Савёловой (1955 г.)  
(URL: <http://www.memorial.krsk.ru/Work/Konkurs/Reprdeyat/Tkachenko/18.jpg>)



**Ил. 3.** Дом культуры Лесопильщиков (позже ЛДК Маклаковского)  
(URL: <https://ok.ru/dorogieles/album/52669030858947/858032664259>)



**Ил. 4.** Деревянный мост в п. Маклаково  
(URL: <https://ok.ru/dorogieles/album/52669030858947/805675310531>)



**Ил. 5.** Деревянная арка в п. Новомаклаково  
(URL: [https://vk.com/retrolesk?z=photo-95095359\\_409916260%2Falbum-95095359\\_00%2Frev](https://vk.com/retrolesk?z=photo-95095359_409916260%2Falbum-95095359_00%2Frev))